

# 2012

Výroční zpráva



1. Úvodní slovo ředitele
2. O nás
3. Historie společnosti
4. Důležité události v roce 2012
5. Cíle společnosti
  - 5.1 cíle odborné a sociální poradny
  - 5.2 cíle kontaktního centra
  - 5.3 cíle následné péče
  - 5.4 cíle centra podpory zaměstnanosti
6. Vize na rok 2013
7. Orgány společnosti
8. Organizační struktura
9. Terapeutické centrum Rokycanova
  - 9.1 Základní informace
  - 9.2 Služby centra
    - 9.2.1 Kontaktní a informační centrum
    - 9.2.2 Ambulantní léčba a poradenství
    - 9.2.3 Následná péče
10. Centrum podpory zaměstnanosti
  - 10.1 Základní informace
  - 10.2 Projekty financované z ESF prostřednictvím OP LZZ
  - 10.3 Výzkumné aktivity
11. Další aktivity společnosti
  - 11.1 Pěvecká soutěž “Slavíci ve školní lavici”
  - 11.2 Adiktologická konference
12. A Kluby v číslech
  - 12.1 Rozvaha
  - 12.2 Výkaz zisků a ztrát
13. Audit
14. Poděkování



**MARTIN  
KLÍČ**

Je snaha o rozšíření programů léčby závislosti na alkoholu pouhým rozmarem několika desítek odborníků nebo může zachránit stovky životů, v neposlední řadě i finančních prostředků?

Podle studie zveřejněné v časopise European Psychopharmacology rostoucí počet lidí, léčených ze závislosti na alkoholu, přináší EU prospěch. Vždyť závislost na alkoholu je odpovědná za 70 procent všech úmrtí způsobených alkoholem. Alkohol je toxický pro většinu tělesných orgánů, příčinou 60 typů poruch a nemocí je alkohol. V zemích EU se léčí v ústavní léčbě 8% závislých, naproti tomu v České republice se léčí pouze 5% lidí ( 10 000 ambulantně a 27 000 ústavně v roce 2010), kteří pijí škodlivým nebo rizikovým způsobem. Počty léčených v ČR od roku 2005 pravidelně klesají jako důsledek horší dostupnosti léčby. Léčba alkoholové závislosti stojí zdravotní pojišťovny ročně 675 milionů korun, výdaje na léčbu nemocí, přímo souvisejících se škodlivým nebo rizikovým pitím alkoholu jsou

---

desetinásobné. Celospolečenské náklady, přímo související se zneužíváním alkoholu jsou 16,4 miliardy korun. Je tedy zřejmé, že nejlevnější cestou je alkoholových závislostí je léčba.

V poslední době je tématem dne snižování výdajů státu na všech frontách. Jak se stalo už „dobrým zvykem“ v České republice, ministerstvo financí, potažmo vláda, snižuje výdaje především tam, kde je výdajů nejméně a kde jsou nejvíce potřebné. Ve svém důsledku jsou tyto úspory kontraproduktivní, neboť podříznuté výdaje způsobují snížení HDP státu, roste nezaměstnanost i počty těch, kdož potřebují pomoci.

V případě léčby závislostí na alkoholu by se právě podpora státu vyplatila nejméně desetinásobně. Nelze však vše převádět pouze na peníze. Škody na výchově dětí v rodinách alkoholiků, sociální propad i nefunkčnost těchto rodin se nedá penězi vyčíslit.

### A Kluby ČR, o. p. s.

Jsme obecně prospěšná společnost poskytující odbornou pomoc a podporu osobám v nepříznivé životní a sociální situaci. Naší cílovou skupinou jsou lidé závislí na alkoholu, hazardním hráčství a lécích. Pomoc poskytujeme také jejich rodinám a blízkým. Druhou cílovou skupinu tvoří lidé dlouhodobě nezaměstnaní, případně uchazeči o zaměstnání znevýhodnění na trhu práce. Naše klienty respektujeme, nikdy je však nehodnotíme a nesoudíme. Věříme, že pokud má člověk vůli, může dokázat velké věci, mezi které zbavení se závislosti rozhodně patří. Naším klientům poskytujeme zdarma informace, sociální a pracovní poradenství, odborné terapeutické programy a v neposlední řadě také následnou péči.

Společnost A Kluby ČR byla zapsána do obchodního rejstříku v druhé polovině roku 2000, od kdy jsme rovněž zahájili poskytování sociálních služeb a vzdělávání. Naše působnost je směřována na Jihomoravský kraj. Většinu aktivit vykonáváme přímo v krajské metropoli, městě Brně. Za bezmála 12 let našeho působení jsme úspěšně realizovali řadu projektů podpořených zejména Magistrátem města Brna, Jihomoravským krajem, Ministerstvem práce a sociálních věcí, Ministerstvem školství mládeže a tělovýchovy a také Ministerstvem zdravotnictví ČR.

V letech 2005 - 2006 jsme realizovali projekt z opatření PHARE 2003 RLZ 2.1 zaměřený na podporu a obnovu klíčových kompetencí u osob znevýhodněných na trhu práce. V rámci projektu se nám podařilo úspěšně podpořit 246 osob.

Od ledna roku 2007 jsme získali registraci jako poskytovatelé čtyř sociálních služeb, které provozujeme dodnes.

Od roku 2010 realizujeme projekty financované z ESF prostřednictvím OP LZZ.

Jsou jimi:

- Centrum podpory zaměstnanosti pro osoby ohrožené alkoholismem a psychickými problémy
- Komplexní program služeb pro uplatnění na trhu práce pro nízko-kvalifikované osoby
- Podpora zaměstnanosti pro klienty následné péče

Od roku 2012 realizujeme projekt „Na druhý pokus“ určený pro osoby se záznamem v rejstříku trestů nebo osoby, které ukončily výkon trestu.

## 4. DŮLEŽITÉ UDÁLOSTI V ROCE 2012

### ÚNOR

Zahájení výzkumu “mládež a drogy”

### DUBEN

Zahájení realizace projektu “Na druhý pokus” pro klienty se záznamem v rejstříku trestů či po ukončení výkonu trestu.

### ZÁŘÍ

Zahájení slučování CPZ a TCR na jedno pracoviště - Rokycanova 48, Brno

### ŘÍJEN

Finále a vyhlášení výsledků 12. ročníku pěvecké soutěže Slavíci ve školní lavici

### LISTOPAD

Uspořádání II. adiktologické konference na téma Možnosti a meze ambulantní léčby závislosti na legálních látkách a patologickém hráčství

## 5. CÍLE SPOLEČNOSTI

Dlouhodobým cílem společnosti A Kluby ČR je neustálé zkvalitňování poskytovaných služeb, odborná pomoc lidem, kteří naše služby využívají a potřebují a také rozšiřování kapacit pro obsluhu stále většího množství klientů. Společnost provozuje služby odborné a sociální poradny, kontaktního centra, následné péče a centra podpory zaměstnanosti. Každá ze služeb má stanoveny dílčí cíle, jejichž naplňování vede ke zlepšování servisu klientům.

### 5.1 Cíle odborné a sociální poradny

- Poskytnout odborné psychologické a sociální poradenství vedoucí či motivující uživatele ke změně chování ve vztahu k užívání alkoholu, návykových látek a hazardním hrám.
- Stabilizovat psychický a fyzický (zdravotní) stav uživatele.
- Zvyšovat motivaci a sebedůvěru uživatelů.
- Podporovat aktivitu uživatelů směrem ke změně.
- Podporovat u uživatelů jiné způsoby řešení problémů a aktivně pracovat na prevenci vzniku závislosti.
- V případě potřeby zprostředkovat uživatelům navazující služby.

### 5.2 Cíle kontaktního centra

- Navázat nové vztahy s cílovou populací s využitím všech informací o jejich specifikách a pracovat na posílení důvěry mezi ní a kontaktním zařízením.
- Zachytit kontakt s uživatelem tak, aby byla maximalizována šance na řešení jeho problému.
- Poskytnout anonymním uživatelům informace k jejich lepší orientaci v problému závislosti a o možnostech řešení problému (např. informace o rozpoznání závislosti, o možnostech léčby, o rizicích užívání návykové látky či závislosti na hazardních hrách).

- 
- Zajistit uživatelům pomoc v aktuální krizové situaci a poskytnout podmínky pro osobní hygienu, pomoc při zajištění stravy a ubytování.
  - Poskytnout psychologické a socioterapeutické služby tak, aby byla minimalizována zdravotní a sociální rizika spojená s užíváním alkoholu, hazardním hráčstvím a jiných závislostí. Tato intervence je směřována k reintegraci do rodinných a sociálních sítí.
  - Poskytnout pomoc při uplatňování práv, oprávněných zájmů a při obstarávání osobních záležitostí.
  - Motivovat uživatele k abstinenci či k přechodu na méně rizikové způsoby chování, v případě pozitivní změny podpořit její udržení.
  - Zprostředkovat, případně zajišťovat psychodiagnostiku, terapie, poradenství, psychiatrickou a sociální péči.
  - Zprostředkovat léčbu v zařízeních k tomu určených.

### 5.3 Cíle následné péče

- Prohlubovat a upevňovat motivaci směřující k trvalé abstinenci.
- Podporovat uživatele při dosahování a udržení změn chování vedoucích k abstinenci a vyhnutí se relapsu.
- Podpořit uživatele v procesu stabilizace a začleňování v sociálním prostředí.
- Nabízet možnosti trávení volného času.
- Podporovat u uživatele jiné relaxační mechanismy a zvládání životních situací.
- Snížit sociální izolaci.
- Zprostředkovat, případně zajišťovat psychodiagnostiku, terapie, poradenství, psychiatrickou a sociální péči.
- Navázat kontakt s rodinou uživatelů a pomáhat jim překonat složité období, poskytovat poradenství a zprostředkovat rodinnou terapii.

---

### 5.4 Cíle centra podpory zaměstnanosti

- Zvyšovat možnosti zaměstnatelnosti uživatele.
- Poskytovat soubor služeb zaměřených na zvýšení počítačové gramotnosti, jazykových a komunikačních dovedností.
- Poskytnout uživateli orientaci v nabídce volných pracovních míst.
- Podporovat zvyšování orientace ve vlastních právech a povinnostech.
- Posilovat soběstačnost uživatelů a schopnost využívat veřejně dostupné služby a tím přispívat k jejich sociálnímu začlenění.
- Podporovat osobnostní kvality uživatele (schopnosti, dovednosti, znalosti) tak, aby byla zvyšována motivace a sebedůvěra uživatele.
- Zplnomocňovat a podporovat uživatele směrem k aktivitě při hledání práce.

### Vize roku 2013

Pro rok 2013 plánujeme pouze postupné rozšiřování služeb a to hlavně z ekonomických důvodů. Naší snahou a prvotním úkolem je zdokonalovat stávající služby na profesionální úrovni, a umožnit jejich další rozvoj. Fungovat tedy bude Kontaktní centrum jako místo prvního kontaktu uživatele s odborníky naší organizace. Ambulantní léčba a A poradna bude i nadále sloužit lidem, kteří mají problémy se závislostí na alkoholu. Individuální i skupinová terapie je dostupné bez doporučení lékaře a je poskytována zdarma.

Následná péče bude i nadále sloužit těm, kdo úspěšně absolvovali léčbu ústavní či ambulantní, díky dlouhodobé závislosti však potřebují další doléčování. Následná služba poskytuje i zázemí v podobě pobytových služeb. Je určena uživatelům, kteří se vrací z léčby, nemají však dostatečné zázemí, případně se nemají kam vrátit a zůstali by na ulici.

Centrum podporovaného zaměstnání rozšířilo tento rok podporu nezaměstnaným o cílovou skupinu vězňů po výkonu trestu. Velmi úspěšná služba poskytuje klientům vše potřebné pro návrat na trh práce. Uživatelé služby mají možnost absolvovat i bezplatné akreditované PC kurzy.

Letos opět proběhne průzkum o užívání návykových látek na školách v Jihomoravském kraji a městě Brně. Výstupy průzkumu slouží školám ke srovnání jejich výsledků s ostatními školami v regionu. Podle toho mohou zaměřit prevenci na svých školách, směřovat ji tam, kde výsledky průzkumu ukazují ohrožení nebo zvýšený výskyt užívání návykových látek.

V měsíci říjnu proběhne celostátní 3. Podzimní adiktologická konference v Brně. Pořadatel konference, A Kluby ČR o.p.s. počítá opět s hojnou účastí přednášejících i naslouchajících. Počítáme s účastí přibližně jako v loňském roce, tj. kolem 100 účastníků. V tomto měsíci také proběhne již 13. Ročník celostátní pěvecké soutěže Slavíci ve školní lavici.

### ŘEDITEL

Martin Klíč

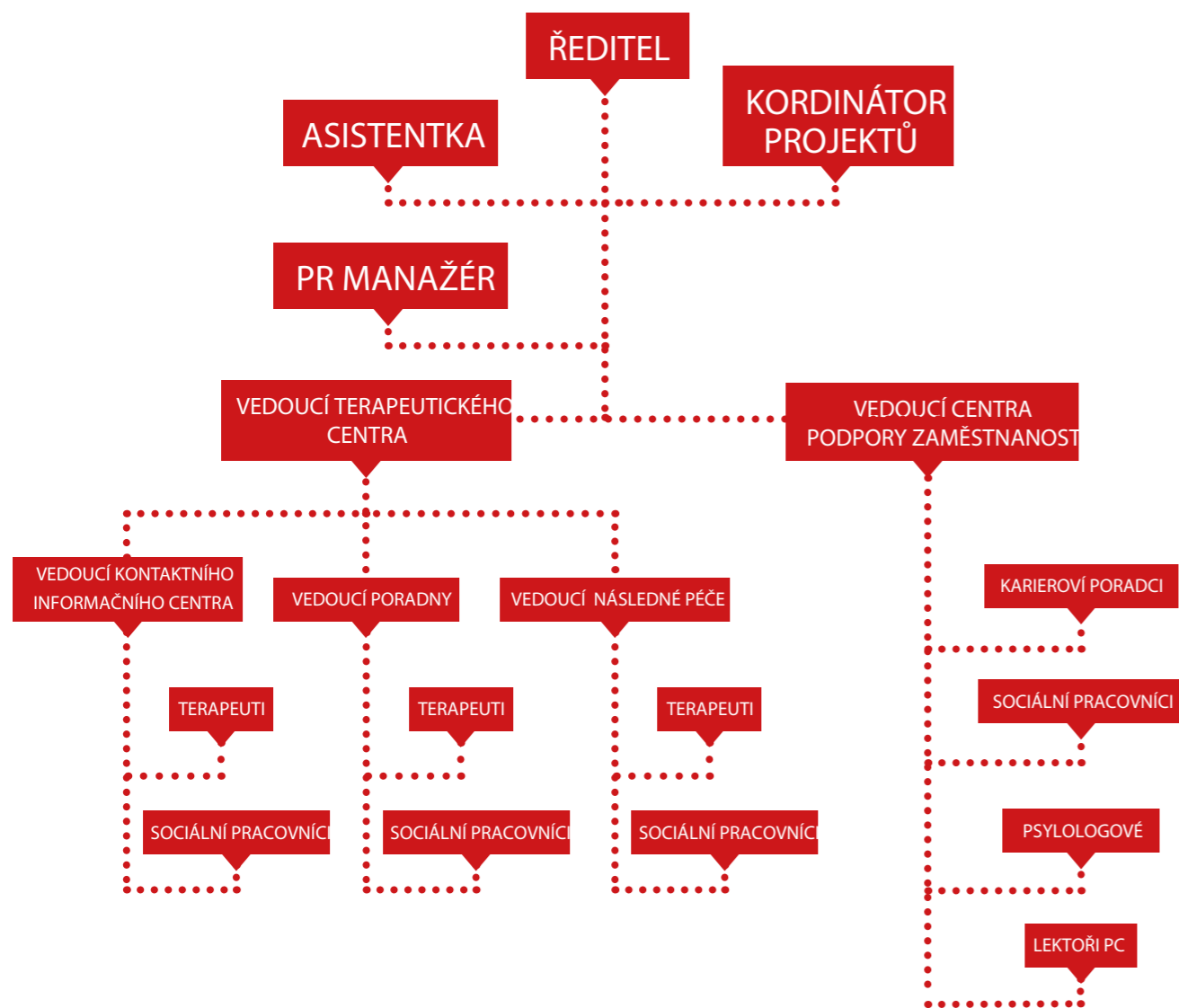
### SPRÁVNÍ RADA

Mgr. Klára Václavková  
Tomáš Dresler  
Ivana Křištofová

### DOZORČÍ RADA

Mgr. Dagmar Hubáčková  
Romana Dreslerová  
Barbora Václavková, DiS.

## 8. ORGANIZAČNÍ STRUKTURA



## 9. TERAPEUTICKÉ CENTRUM ROKYCANOVA

### 9.1 Základní informace

Terapeutické centrum Rokycanova se specializuje na odbornou pomoc při léčbě závislostí. Od června roku 2010 nabízí sociálně terapeutické služby osobám, které se potýkají s užíváním alkoholu, léků či patologickým hráčstvím, včetně jejich blízkých. Centrum disponuje zázemím pro poskytování sociálního a adiktologického poradenství, individuální a skupinové psychoterapie i volnočasových aktivit. Provozuje tři služby: kontaktní a informační centrum, ambulantní léčbu a poradenství, následnou péči.

#### Ředitel centra

Bc. Radek Prudil

#### Vedoucí služeb

Mgr. Martin Švanda Ph.D. – vedoucí služeb

## 9.2 Služby centra

### 9.2.1. Kontaktní a informační centrum

Kontaktní centrum je určeno pro osoby sociálně znevýhodněné, osoby závislé na alkoholu, hazardních hrách, lécích, případně na jiných nealkoholových drogách včetně osob ohrožených vznikem závislosti. Základem práce kontaktním centru je snaha o navázání kontaktu s klientem a jeho vedení směrem k získání realistického náhledu na jeho životní situaci, dále motivace a podpora klienta ke změně způsobu užívání návykových látek, abstinenci či zahájení léčby. Cílem je i stabilizace nebo zlepšení psychického, sociálního případně zdravotního stavu uživatele.

Pomoc uživatelům byla realizována prostřednictvím psychologického a odborného sociálního poradenství a krizové intervence. Nedílnou součástí práce s uživateli kontaktního centra je program harm reduction zaměřený na minimalizaci negativních důsledků užívání drog (v oblasti sociální, zdravotní i vztahové). Program harm reduction je zaměřen na ty skupiny osob, které alkohol zneužívají či jsou na něm přímo závislí a v současnosti nechtějí nebo z nejrůznějších důvodů nemohou z užíváním alkoholu přestat. Program harm reduction respektuje individuální volbu klienta a je založen zejména na poskytování poradenství ohledně strategií řízené konzumace alkoholu a edukaci ohledně zdravotních rizik a možností ochrany zdraví.

Pro lidi, kteří z nejrůznějších důvodů nemohli nebo nechtěli kontaktovat odborníka osobně, ale přesto potřebovali podporu či nasměrování, byla k dispozici linka důvěry a internetová poradna. Provoz linky důvěry zajišťovali psychologové a terapeut, internetovou poradnu pak navíc i sociální pracovník. Odborný tým linky i poradny v druhé polovině roku 2012 rozšířili vyškolení dobrovolníci z řad absolventů a studentů psychologie, kteří tým obohatili o čerstvé nápady a poznatky, což se pozitivně projevilo i na kvalitě služeb linky a poradny. V internetové poradně nadále zůstává garance odpovědi do 10ti dnů. Jeden den v týdnu se podařilo prodloužit otevírací hodiny linky do pozdních odpoledních hodin. V r. 2012 pokračovalo na

našich webových stránkách interaktivní chatové poradenství. Zájemci mohli s odborníkem chatovat 2X týdně (vždy v úterý a ve čtvrtek) vždy po dvou hodinách. Spuštěním chatu jsme se zase o něco více přiblížili specifické cílové skupině (adolescenti, mladí dospělí), která většinu informací a kontaktů získává v prostředí internetu.

Rozvoji chatového poradenství aktuálně věnujeme velkou pozornost. Snažíme se službu přiblížit všem věkovým skupinám, pracujeme na vylepšení technické podpory chatu, připraveno je spuštění chatovací místnosti, kde budou lidé mezi sebou moci diskutovat na libovolné téma bez přítomnosti odborníka. Z analýzy přání uživatelů chatu vyplynula potřeba moci chatovat s odborníkem i ve večerních hodinách, což doposud nebylo možné. Budeme se proto snažit co nejdříve otevírací hodiny chatu tímto směrem rozšířit.

Linku důvěry a internetovou poradnu využili nejenom lidé z jihomoravského kraje ale z celé republiky, služby chatového poradenství pak i občané ČR žijící v zahraničí. Nejčastěji se na služby linky důvěry a internetové poradny obraceli příbuzní lidí závislých a samotní závislí, v menší míře pak osoby řešící problémy se závislostí nesouvisející. K nejčastěji řešeným tématům patřili závislosti (včetně závislosti na nealkoholových drogách), vztahy, psychické a zdravotní problémy a sociální dávky.

V kontaktním centru je uživatelům našich služeb opět otevřena klubovna. Klubovna umožňuje aktivní trávení volného času, setkávání a navazování nových kontaktů. Uživatelů jsou k dispozici PC s připojením na internet, psychowalkmany, společenské hry, oddechová i odborná literatura a kuchyňský koutek s možností uvařit si čaj nebo kávu. Klubovna je přístupná 4X v týdnu.

### Statistika služby za rok 2012

Počet osob	612
Počet intervencí	1 293
Počet kontaktů	3 984

## 9.2.2 Ambulantní léčba a poradenství

A Poradna je ambulantní poradenská služba, která nabízí lidem konzumujícím alkohol či hrajícím hazardní hry (včetně sázení) poradenství a pomoc, které vedou k dostatečné informovanosti o dané problematice, souvislostech rodinných, zdravotních i sociálně-právních. Nabízí také zprostředkování kontaktu se společenským prostředím, či navazujícími odbornými zařízeními.

Co A Poradna nabízí:

Služby A Poradny nabízí jednorázové nebo vícečetné poradenství související s konzumací alkoholu, závislostí na alkoholu, hraním hazardních her a závislostí na hazardním hráčství:

- Psychologické či sociálně-psychologické ambulantní poradenství
- Informace o konzumaci alkoholu a hazardním hráčství
- Pomoc po skončení či přerušování léčby
- Krizová pomoc (včetně krizové pomoci při relapsu/cravingu)
- Odborné sociální poradenství (pomoc při jednání s úřady, hledání zaměstnání, bydlení, aj.)

Poradenství poskytujeme ve formě:

- individuální (tzn. přítomen je pouze poradce a uživatel)
- rodinné (tzn. přítomen je poradce, příbuzní/blízcí a uživatel, případně jen poradce a příbuzní/blízcí bez uživatele)
- skupinové (bližší informace o aktuálních skupinách získáte v organizaci)

Formu poradenství si volí každý uživatel služeb sám.

**Statistika poskytovaných služeb**

Počet osob	286
Počet intervencí	2178
Počet kontaktů	6723

## 9.2.3 Následná péče

Program služeb následné péče a doléčování byl určen klientům, kteří mají za sebou léčbu, případně minimálně tříměsíční abstinenci a potřebují podporu a pomoc při upevňování nastolených změn. Služba tedy zabezpečovala pomoc a podporu při doléčování závislosti na alkoholu, hazardních hrách, či lécích. Hlavním terapeutickým nástrojem následné péče byla a je - doléčovací terapeutická skupina, uživatelé využívali i možnost individuálních sezení s terapeutem či případně probíhala také párová, nebo vícečlenná sezení, které byla strukturována tak, aby otevřela možnosti znovunavázání podporujících rodinných vazeb a vzájemné spolupráce.

Úkolem programu následné péče bylo dokončit a završit proces sociálního začleňování, tj. pomoci uživatelům stát se postupně nezávislymi na poskytovaných službách (instituci) a kompetentně žít samostatný život.

Následná péče podpořila uživatele zejména v těchto oblastech:

- zdravotní, psychická a sociální stabilizace
- osvojování dovedností a znalostí pro každodenní život
- řešení vztahových a rodinných problémů
- řešení otázek spojených s prací, pracovním uplatněním, kvalifikací
- řešení otázek spojených s bydlením
- uspokojování duchovních potřeb a vytváření hodnotového systému
- samotné přijetí sociální normy

Sociální práce-pomoc při vyřizování běžných záležitostí.

Aktivita byla plněna v rámci kvalitní sociální práce. Především šlo o sociální, právní a pracovní poradenství. Sociální práce vedla k posílení těch schopností uživatele, které vedou k jeho sociálnímu začleňování a k samostatnému fungování v kontextu našeho sociálního systému.

### Rodinné a párové poradenství

Pro trvalý efekt abstinence je podpora rodiny a nejbližšího okolí nezbytná – mohou pozvednout sebevědomí, oceňovat, motivovat, dávat účinné zpětné vazby, apod. Uživatelům byla poskytována párová či vícečlenná sezení, která byla strukturována tak, aby otevřela možnosti znovunavázání podporujícího vztahu a vzájemné spolupráce.

Aktivní spolupráce s léčebnami, lékaři apod.

Aby byl program úspěšný, musí spolupracovat s ostatními léčebnými programy, zejm. s těmi, na něž navazuje protialkoholní léčba v PLČ a jiných léčebnách v kraji apod. PL Jihlava, Jemnice, Havlíčkův Brod, Kroměříž....

Statistika poskytovaných služeb v rámci projektu Následná péče:

Účelnost poskytovaných služeb: způsob hodnocení efektivity lze částečně stanovit počtem klientů, kteří byli motivováni k léčbě, v poměru k celkovému počtu klientů. Dále pak do určité míry počtem klientů, kteří vyhledali kontakt a konečně hodnocení samotných klientů.

### Statistika služby za rok 2012

Počet osob	295
Počet intervencí	6321
Počet kontaktů	15 697

### 10.1 Základní informace

Služba Centra podpory zaměstnanosti (CPZ) je registrovaná služba odborné sociální poradenství. Je součástí následné péče pro lidi po léčbě závislosti na alkoholu nebo hazardním hraní. Poskytujeme tak pomoc se zvládnutím tíživé situace spojené s nezaměstnaností.

Cílem CPZ je zlepšit nepříznivou sociální situaci osob z cílové skupiny.

Usiluje o jejich rozvoj v těchto oblastech života:

1. oblast profesních kompetencí – usilujeme o to, aby uživatelé získali nebo rozvíjeli konkrétní znalosti a dovednosti potřebné na pracovním trhu - např. znalost práce na PC, znalosti potřebné k úspěchu na přijímacím pohovoru, orientaci v nabídce volných pracovních míst;
2. oblast sociálních kompetencí – usiluje o to, aby si uživatelé rozvíjeli takové dovednosti, které jim pomohou zařadit se do běžného života - např. mít pracovní návyky, dodržovat pravidla, být samostatný, uvědomovat si vztahy mezi lidmi, respektovat každého člověka, umět komunikovat a spolupracovat s druhými, umět vhodně reagovat na kritiku apod.;
3. oblast osobnostních kompetencí – usiluje o rozvoj takových schopností, které posilují jejich osobnost – rozvíjení vlastní motivace, nacházení smyslu života, zvládnutí zátěže, otevření naděje do budoucnosti, obnovit sebedůvěru, rozvíjení tvořivosti, zvládnutí zátěže, přijímání a sdělování emocí, povzbuzení chuti učit se novým věcem, mít vliv na svůj život a své okolí apod.;

### 10.2 Projekty financované z ESF prostřednictvím OP LZZ

V roce 2012 probíhala realizace tří projektů financovaných z ESF prostřednictvím OP Lidské zdroje a zaměstnanost. V rámci realizace projektů jsme uskutečnili následující aktivity:

Individuální sociální, kariérové a psychologické poradenství

Uživatelům zapojeným do projektu jsme poskytovali individuální poradenství. Je to základní nástroj služeb a záměrem bylo naplánovat kroky k vyřešení uživateli nepříznivé sociální situace a následně pak pracovat na naplňování dílčích úkolů a cílů. K tomuto účelu jsme využívali principy posilování a zapojování a základní principy koučování. Individuální psychologické poradenství absolvovalo 25 uživatelů.

Skupinové poradenství

Motivačně –aktivizační skupinové poradenství - zaměřené na rozvoj sociálních a komunikačních dovedností a dovedností k sebeprosazení uživatelů. Cílem bylo objevit a motivovat uživatele k využití vlastních schopností, dovedností a možností k řešení nepříznivé sociální situace. Uskutečnili jsme 4 skupinové setkání v časové dotaci 25 hodin na jednu skupinu.

Bilanční diagnostika

Uživatelé našich služeb se často potýkají s nerozhodností, o jakou práci se mají ucházet. Proto je součástí našich poradenských programů je bilanční psychologická diagnostika. K diagnostice používáme tuto baterii testů:

- Test struktury zájmů AIST-R- orientační metoda pro volbu povolání
- Test profesních zájmů B-I-T II
- DVP- Dotazník volby povolání a plánování kariéry
- PSSI - Inventář stylů osobnosti a poruch osobnosti
- Strategie zvládnutí stresu - SVF 78
- Kresba postavy
- Bochumský osobnostní dotazník

Cílem bilanční diagnostiky je zjištění silných stránek osobnosti uživatele, stejně tak jako těch oblastí osobnosti, které by bylo vhodné posílit. Výstupem z testování je proto zpráva, která obsahuje doporučení, jakým způsobem pracovat na celkovém rozvoji osobnosti ve vztahu k práci i mimo ni. Bilanční diagnostiku s vyhotovenou zprávou absolvovalo 26 uživatelů a

#### Kurzy počítačové gramotnosti

Se začátkem realizace projektů jsme požádali o obnovení akreditace kurzů Základů práce na PC v časové dotaci 40 a 70 hodin. Následně jsme v druhé polovině roku požádali a obdrželi akreditaci dvou nových kurzů, rozšiřujících základy práce na PC o nové dovednosti a prohlubujících již získané znalosti; jedná se o kurz Základy práce v MS Excel a Základy elektronické komunikace.

#### Studio práce – otevřená PC učebna s připojením na internet

Se zahájením realizace projektu jsme změnilí název počítačové učebny na „Studio práce“. Uživatelé našich služeb mají možnost využívat otevřenou PC učebnu za účelem řešení své nepříznivé životní situace – vyhledávat pracovní nabídky, kontaktovat zaměstnavatele, případně frekventanti kurzů mají možnost procvičovat své znalosti při práci s PC.

#### Pracovní místa na zkoušku

Jednou z aktivit projektů je vytváření pracovních míst na dobu určitou u zaměstnavatelů na otevřeném trhu práce. Jedná se o nová pracovní místa, představují nárůst pracovních míst u zaměstnavatele. Na takto vytvořené pracovní místo a po obsazení účastníkem projektu poskytujeme zaměstnavateli příspěvek na mzdové náklady.

#### Plán na příští období

V následujícím období se soustředíme na rozvoj v několika oblastech:

##### A. ve vztahu k organizaci a veřejnosti

- úspěšné řízení a management projektů financovaných z ESF
- zvyšování kvalifikace pracovníků a rozvoj kvality služby, naplňování standardů kvality sociálních služeb

- zapojení do komunitního plánování
- zvyšování povědomí o službě u veřejnosti

##### B. ve vztahu k uživatelům služby

- analyzování potřeb uživatelů služeb a tím zacílit adresnější poskytování služby a inovaci dle výsledků analýzy
- rozšíření služeb na jiné skupiny obtížně hledající uplatnění na trhu práce v spolupráci s jinými organizacemi např. osoby se záznamem v ŘT pod dohledem Probační a mediační služby
- poskytování psychologických služeb v souvislosti dlouhodobou nezaměstnaností
- rozvoj nástroje „pracovní místo na zkoušku“
- rozvoj kurzů počítačové gramotnosti - zvýšení množství běhů kurzů a rozšíření kapacity učebny PC v souvislosti se zvyšujícími se nároky trhu práce.

#### Statistika služby za rok 2012

Počet osob	556
Počet intervencí	4 386
Počet kontaktů	13 160

### 10.3 Výzkumné aktivity

#### Výzkum „Mládež a drogy 2012“

A Kluby realizují každoročně anketní průzkum zneužívání návykových látek na základních a středních školách v Brně a Jihomoravském kraji.

Cílem průzkumu bylo zjistit stav zneužívání návykových látek, určit s jakými návykovými látkami se žáci a studenti nejčastěji setkávají, které návykové látky jsou nástupovými, v jakém věku u jednotlivých látek dochází k prvnímu kontaktu s látkou, a zda a v jaké míře v užívání návykových látek respondenti pokračují. Tato zjištění by mohla (a měla) pomoci při koncipování preventivních aktivit pro danou cílovou skupinu (např. zaměření na primární, sekundární, terciární prevenci, širší spolupráce s rodinami, příp. školami, atp.)

Průzkum byl anonymní a dobrovolný. Uskutečnil se formou dotazníkového šetření. Dotazníkem byly obeslány v průběhu měsíce února všechny základní a střední školy v Brně a také v Jihomoravském kraji. Průzkumu se zúčastnilo celkem 40 škol z různých regionů Jihomoravského kraje, z toho 25 základních škol, 6 gymnázií a 9 středních odborných škol. Celkový počet respondentů byl 3468.

Výsledky průzkumu jsou veřejně dostupné na adrese [www.akluby.cz](http://www.akluby.cz)

### 11.1 Pěvecká soutěž „Slavíci ve školní lavici“

Vyhlášení soutěže : 1.4.2012

Uzávěrka soutěže : 30.6.2012

V uplynulém roce proběhl již dvanáctý ročník celostátní pěvecké soutěže „Slavíci ve školní lavici“. Tento projekt je realizován po celou dobu existence organizace A Kluby v rámci preventivních programů. Tyto akce umožňují žákům a studentům možnost seberealizace a pomáhají jim získat dostatečné sebevědomí. Do soutěží se zapojuje širší okruh žáků, rodičů a učitelů, což vytváří netradiční volnočasové aktivity a působí preventivně.

Sešlo se celkem 321 nahrávek. V první kategorii 171 a druhé kategorii 150 nahrávek. Z těchto nahrávek bylo vybráno odbornou porotou 25 finalistů z obou kategorií, kteří dne 26.10.2012 v Sále Břetislava Bakaly, Brno vystoupili ve finále pěvecké soutěže před odbornou porotou a publikem. Vítězové a další dva v pořadí byli odměněni hodnotnými cenami.

Vítězové soutěže:

1.kategorie

1.místo: Petra Fúriková, ZŠ Pod Zvonek, Český Těšín

2.místo: Dominik Brychta, Ponětovice 132

2.místo: Martin Pleyer, Gymnázium T.G.Masaryka, Hustopeče

3.místo: Anna Sedláčková, Škola popového zpěvu, Olomouc

2.kategorie

1.místo: Sabina Kasparová, Škola popového zpěvu, Olomouc

1.místo: Markéta Chladová, ZUŠ E.Randové, Ústí nad Labem

2.místo: Aneta Kučerková, Hynkovská 8, Skrbeň

3.místo: Lucie Puková, Gymnázium Matyáše Lercha, Brno

## 12. A KLUBY V ČÍSLECH

### 11.2 Adiktologická konference

Z důvodu zkvalitnění práce organizace, předávání informací, možnosti prezentace práce organizací, které se zabývají léčbou závislostí a patologickým hráčstvím pořádala naše organizace v loňském roce již II. adiktologickou konferenci na téma " Možnosti a meze ambulantní léčby závislosti na legálních látkách a patologickém hráčství". Konference se uskutečnila dne 9.11.2012 v prostorách Moravské zemské knihovny ,Kounicova 65a,Brno,v čase 9-17 hodin. Cílem konference bylo přispět k reflexi tradičních přístupů k ambulantní léčbě osob závislých na alkoholu, psychofarmacích a patologickém hráčství, jakými jsou psychoterapie, farmakoterapie a sociální rehabilitace. Konference se věnovala diagnostice závislosti a zvážení indikace k léčbě, kontrole dodržování abstinence, sociálnímu kontextu klienta a práci s jeho rodinnými příslušníky.

Aktuálním tématem k diskusi bylo fungování sítě ambulantních pracovišť včetně legislativního rámce a návaznost dalších služeb na ambulantní léčbu v rámci komplexní péče o tuto cílovou skupinu. Téma konference vycházela z potřeby vytvořit prostor pro odbornou debatu, k problémům, se kterými se odborníci na jednotlivých pracovištích, poskytujících ambulantní léčbu, setkávají.

Aktivní příspěvky :

Mgr.Marek Grepl ,Bc Klára Myšáková - Svépomocné weby pro hazardní hráče

Prim. MUDr. Petr Jeřábek - Vztahová terapie v adiktologii

Ing. Josef Závíšek - Efektivní léčba duševních poruch

Bc.Radek Prudil - Výzkum" Mládež a drogy v Brně a Jihomoravském kraji"

Mgr. Jaroslav Vacek, Mgr.Petra Vondráčková - Online svépomocný program pro závislé osoby

Mgr. Martin Švanda, Ph.D - Ambulantní léčba v neziskové organizaci

MUDr. Petr Zahradník - Několik poznámek k typologii a terapii hráčů z psychodynam. pohl.

Prim. MUDr. Jiří Pokora - Ambulantní doléčování závislostí na alkoholu v PL Černovice

### ROZVAHA k 31.12.2012

(v celých tis. Kč)

#### AKTIVA

	Stav k prvnímu dni účetního období	Stav k poslednímu dni účetního období
<b>A. DLOUHODOBÝ MAJETEK</b>	44	44
I. Dlouhodobý nehmotný majetek	0	0
II. Dlouhodobý hmotný majetek	431	0
III. Dlouhodobý finanční majetek	0	0
IV. Oprávky k dlouho dobému majetku	-387	0
<b>B. KRÁTKODOBÝ MAJETEK</b>	1162	2532
I. Zásoby	0	0
II. Pohledávky	950	2462
III. Krátkodobý finanční majetek	-611	-13
IV. Jiná aktiva celkem	823	83
<b>ÚHRN AKTIV</b>	1206	2532

## ROZVAHA k 31.12.2012

(v celých tis. Kč)

### PASIVA

	Stav k prvnímu dni účetního období	Stav k poslednímu dni účetního období
<b>A. VLASTNÍ ZDROJE</b>	<b>-1327</b>	<b>-2675</b>
I. Jmění	5	20
II. Výsledek hospodaření	-1332	-2695
<b>B. CIZÍ ZDROJE</b>	<b>1616</b>	<b>2529</b>
I. Rezervy	0	0
II. Dlouhodobé závazky	0	622
III. Krátkodobé závazky	2521	2656
IV. Jiná pasiva	12	1929
<b>ÚHRN PASIV</b>	<b>1206</b>	<b>2532</b>

## VÝKAZ ZISKU A ZTRÁTY k 31.12.2012

(v celých tis. Kč)

	Celkem		Celkem
<b>A. NÁKLADY</b>		<b>B. VÝNOSY</b>	
I. Spotřebované nákupy celkem	572	I. Tržby za vlastní výkony a za zboží celkem	239
II. Služby celkem	3196	II. Změna stavu vnitroorganizačních zásob celkem	0
III. Osobní náklady celkem	5430	III. Aktivace celkem	0
IV. Daně a poplatky celkem	0	IV. Ostatní výnosy celkem	0
V. Ostatní náklady celkem	240	V. Tržby z prodeje majetku, zúčtování rezerv a opravných položek celkem	26
VI. Odpisy, prodaný majetek, tvorba rezerv a opravných položek celkem	44	VI. Přijaté příspěvky celkem	0
VII. Poskytnuté příspěvky celkem	0	VII. Provozní dotace celkem	7854
VIII. Daň z příjmů celkem	0	<b>Výnosy celkem</b>	<b>8119</b>
<b>Náklady celkem</b>	<b>9482</b>	<b>C. VÝSLEDEK HOSPODAŘENÍ PŘED ZDANĚNÍM</b>	<b>-1363</b>
		<b>D. VÝSLEDEK HOSPODAŘENÍ PO ZDANĚNÍ</b>	<b>-1363</b>

**AUDIT Brno**  
spol. s r. o.oprávnění Komory auditorů ČR č. 373, IČO: 26243709, DIČ: CZ26243709  
zapsána v obchodním rejstříku, v oboru Krajským soudem v Brně, oddíl C, vložka 39861

IBC - Příkop 6, 602 00 Brno

tel./fax: 545 174 890

tel.: 545 174 891

e-mail: audit@auditbrno.cz

www.auditbrno.cz

č.j. 254/3/12

**ZPRÁVA AUDITORA**  
o ověření účetní závěrky k 31. prosinci 2012

Provedli jsme audit přiložené účetní závěrky společnosti A Kluby České republiky o.p.s. se sídlem Krasová 45, PSČ 679 06, IČO: 262 21 268 k 31. prosinci 2012 sestavené za účetní období roku 2012, která se skládá z rozvahy k 31. 12. 2012, výkazu zisku a ztráty za rok končící 31. 12. 2012 a přílohy této účetní závěrky, která obsahuje popis použitých podstatných účetních metod a další vysvětlující informace. Jejím obsahem jsou také údaje o výše uvedené společnosti.

Statutární orgán společnosti A Kluby České republiky o.p.s. je odpovědný za sestavení účetní závěrky, která podává věrný a poctivý obraz v souladu s českými účetními předpisy, a za takový vnitřní kontrolní systém, který považuje za nezbytný pro sestavení účetní závěrky tak, aby neobsahovala významné (materiální) nesprávnosti způsobené podvodem nebo chybou.

Naši odpovědnost je vyjádřit na základě našeho auditu výrok k této účetní závěrce. Audit jsme provedli v souladu se zákonem o auditorech, mezinárodními auditorskými standardy a souvisejícími aplikačními doložkami Komory auditorů České republiky. V souladu s těmito předpisy jsme povinni dodržovat etické požadavky a naplánovat a provést audit tak, abychom získali přiměřenou jistotu, že účetní závěrka neobsahuje významné (materiální) nesprávnosti.

Audit zahrnuje provedení auditorských postupů k získání důkazních informací o částkách a údajích zveřejněných v účetní závěrce. Výběr postupů závisí na úsudku auditora, zahrnujícím i vyhodnocení rizik významné (materiální) nesprávnosti údajů uvedených v účetní závěrce způsobené podvodem nebo chybou. Při vyhodnocování těchto rizik auditor posoudí vnitřní kontrolní systém relevantní pro sestavení účetní závěrky podávající věrný a poctivý obraz. Cílem tohoto posouzení je navrhnout vhodné auditorské postupy, nikoli vyjádřit se k účinnosti vnitřního kontrolního systému účetní jednoty. Audit též zahrnuje posouzení vhodnosti použitých účetních metod, přiměřenosti účetních odhadů provedených vedením i posouzení celkové prezentace účetní závěrky.

Jsme přesvědčeni, že důkazní informace, které jsme získali, poskytují dostatečný a vhodný základ pro vyjádření našeho výroku.

Podle našeho názoru účetní závěrka podává věrný a poctivý obraz aktiv a pasiv společnosti A Kluby České republiky o.p.s. k 31. 12. 2012 a nákladů, výnosů a výsledku jejího hospodaření za rok končící 31. 12. 2012 v souladu s českými účetními předpisy.

V Brně, dne 14. 6. 2013

Jméno a sídlo auditora:  
AUDIT Brno, spol. s r. o.  
se sídlem Brno, Příkop 6  
oprávnění KA ČR č. 373

Auditor odpovědný za předložení zprávy:  
Ing. Vladimír Bobek – oprávnění č. 1863



*Vladimír Bobek*  
auditor

Na závěr bychom rádi poděkovali organizacím, které podpořili naši činnost a díky nimž jsme schopni naše služby kvalitně poskytovat.

MPSV  
JMK OŠ  
JMK OSV  
MMB OSP  
MMB OŠMT  
Nadace Charty 77 - Konto Bariéry  
ing. Vlastimil Chládek, ředitel Dopravních staveb Brno  
ESF, OP LZZ, EU  
Městská část Brno Střed  
Ministerstvo zdravotnictví

DĚKUJEME VÁM, ŽE POMÁHÁTE.